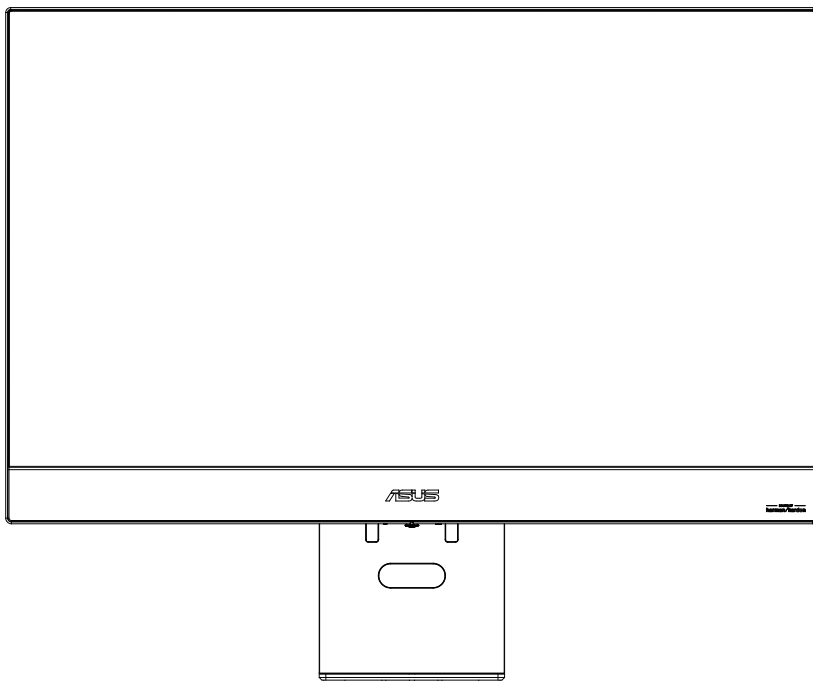


ASUS[®]

Séria MS27UC LCD monitor

Používateľská príručka



HDMI[™]
HIGH-DEFINITION MULTIMEDIA INTERFACE

Výrazy HDMI, HDMI High-Definition Multimedia Interface, HDMI Trade dress a logá HDMI sú ochranné známky alebo registrované ochranné známky spoločnosti HDMI Licensing Administrator, Inc.

Obsah

Poznámky	iii
Starostlivosť a čistenie	x
1.1 Víťajte!	1-1
1.2 Obsah balenia	1-1
1.3 Zostavenie monitora	1-2
1.4 Pripojenie káblov	1-3
1.4.1 Zadná časť LCD monitora	1-3
1.4.2 Obrázok so šiestimi stranami	1-4
1.5 Predstavenie monitora	1-5
1.5.1 Používanie ovládacieho tlačidla	1-5
2.1 Odpojenie ramena/stojana (pre nástenný držiak VESA)	2-1
2.2 Nastavenie monitora	2-2
3.1 Tlačidlá diaľkového ovládania	3-1
3.2 Používateľská príručka pre multiplatformový streamer Plus	3-2
3.3 Ponuka skratiek	3-4
3.4 Miracast	3-5
3.5 Viacnásobné zobrazenie	3-5
3.6 Režim obchodu	3-8
3.7 NASTAVENIE MONITORA (pomocou diaľkového ovládania)	3-9
3.8 Riešenie problémov	3-12
3.9 Špecifikácie	3-13
4.1 Riešenie problémov (časté otázky)	4-1
4.2 Zoznam podporovaných časovaní	4-2

Autorské práva © 2024 ASUSTeK COMPUTER INC. Všetky práva vyhradené.

Žiadna časť tohto návodu vrátane produktov a softvéru, ktoré sú v ňom opísané, sa nesmie reprodukovat', prenášať, prepisovať, ukladať do vyhľadávacieho systému alebo prekladať do akéhokoľvek jazyka v akejkoľvek forme alebo akýmkoľvek spôsobom, s výnimkou dokumentácie, ktorú si kupujúci uchováva na účely zálohovania, bez výslovného písomného súhlasu spoločnosti ASUSTeK COMPUTER INC. („ASUS“).

Záruka na produkt alebo servis sa nepredíži v týchto prípadoch: (1) produkt je opravený, upravený alebo zmenený, pokiaľ takáto oprava, úprava alebo zmena nie je písomne povolená spoločnosťou ASUS; alebo (2) sériové číslo produktu je poškodené alebo chýba.

SPOLOČNOSŤ ASUS POSKYTUJE TENTO NÁVOD „TAK, AKO JE“, BEZ AKEJKOLVEK ZÁRUKY, ČI UŽ VÝSLOVNEJ ALEBO PREDPOKLADANEJ, VRÁTANE, ALE NIE VÝLUČNE, PREDPOKLADANÝCH ZÁRUK ALEBO PODMIENOK PREDAJNOSTI ALEBO VHODNOSTI NA KONKRÉTNY ÚČEL. SPOLOČNOSŤ ASUS, JEJ RIADITELIA, VEDÚCI PRACOVNÍCI, ZAMESTNANCI ANI ZÁSTUPCOVIA V ŽIADNOM PRÍPADE NENESÚ ZODPOVEDNOSŤ ZA AKÉKOLVEK NEPRIAME, OSOBITNÉ, NÁHODNÉ ALEBO NÁSLEDNÉ ŠKODY (VRÁTANE ŠKÔD ZA STRATU ZISKU, STRATU PODNIKANIA, STRATU POUŽÍVANIA ALEBO ÚDAJOV, PRERUŠENIE ČINNOSTI A PODOBNE), A TO ANI V PRÍPADE, ŽE SPOLOČNOSŤ ASUS BOLA UPOZORNENÁ NA MOŽNOSŤ VZNIKU TAKÝCHTO ŠKÔD V DÔSLEDKU AKEJKOLVEK CHYBY ALEBO NEDOSTATKU V TOMTO NÁVODE ALEBO PRODUKTE.

ŠPECIFIKÁCIE A INFORMÁCIE NACHÁDZAJÚCE SA V TOMTO NÁVODE MAJÚ LEN INFORMATÍVNY CHARAKTER A MÔŽU SA KEDYKOLVEK ZMENIŤ BEZ PREDCHÁDZAJÚCEHO UPOZORNENIA A NEMALI BY SA CHÁPAŤ AKO ZÁVÄZOK SPOLOČNOSTI ASUS. SPOLOČNOSŤ ASUS NENESIE ŽIADNU ZODPOVEDNOSŤ ZA CHYBY ALEBO NEPRESNOSTI, KTORÉ SA MÔŽU OBJAVIŤ V TOMTO NÁVODE VRÁTANE PRODUKTOV A SOFTVÉRU, KTORÉ SÚ V ňOM OPÍSANÉ.

Produkty a názvy spoločností, ktoré sa objavujú v tomto návode, môžu, ale nemusia byť registrovanými ochrannými známkami alebo autorskými právami príslušných spoločností a sú použité len na identifikáciu alebo vysvetlenie a v prospech vlastníkov bez úmyslu ich porušenia.

Poznámky

Vyhlásenie Federálnej komunikačnej komisie

Toto zariadenie je v súlade s Časťou 15 pravidiel FCC. Používanie zariadenia je možné po splnení nasledujúcich dvoch podmienok:

- toto zariadenie nesmie spôsobovať škodlivé rušenie a
- toto zariadenie musí prijať akékoľvek vonkajšie rušenie vrátane rušenia, ktoré môže spôsobiť nežiaducu prevádzku.

Toto zariadenie bolo otestované a je v súlade s obmedzeniami pre digitálne zariadenie triedy B podľa časti 15 pravidiel komisie FCC. Tieto limity sú stanovené tak, aby sa v zmysluplnej miere zabezpečila ochrana proti škodlivému rušeniu pri umiestnení v obytnej zóne. Toto zariadenie vytvára, využíva a môže vyžarovať vysokofrekvenčnú energiu a ak nie je nainštalované a nepoužíva sa v súlade s pokynmi výrobcu, môže spôsobovať škodlivé rušenie rádiových spojení. Neexistuje však záruka, že pri konkrétnom umiestnení k rušeniu nedôjde. Ak toto zariadenie spôsobuje škodlivé rušenie rádiového alebo televízneho príjmu, ktoré možno rozpoznať vypnutím a zapnutím zariadenia, používateľovi odporúčame pokúsiť sa o odstránenie rušenia vykonaním jedného alebo viacerých z nasledujúcich opatrení:

- Zmeňte orientáciu zariadenia alebo premiestnite prijímaciu anténu.
- Zväčšite vzdialenosť medzi zariadením a prijímačom.
- Pripojte zariadenie do zásuvky v inom okruhu, ako je okruh, ku ktorému je pripojený prijímač.
- Poradte sa s predajcom alebo skúseným rádiovým monitorom/technikom/technikom pre monitory.



Naša spoločnosť ako partner Energy Star® určila, že tento produkt spĺňa smernice Energy Star® pre energetickú účinnosť.

Tento produkt spĺňa podmienky ENERGY STAR v predvolených výrobných nastaveniach, ktoré možno obnoviť pomocou funkcie „Factory Reset“ (Obnovenie výrobných nastavení) v ponuke OSD. Zmena predvolených výrobných nastavení alebo aktivácia iných funkcií môžu zvýšiť spotrebu energie, ktorá by mohla prekročiť limit stanovený v rámci ENERGY STAR.

Vyhlásenie kanadského ministerstva komunikácií

Tento digitálny prístroj neprekračuje limity triedy B pre emisie rádiového šumu z digitálnych prístrojov stanovené v predpisoch kanadského ministerstva komunikácií o rádiovom rušení.

Tento digitálny prístroj triedy B zodpovedá kanadskej norme ICES-003.

Vyrobené v Číne

Ak je napájací kábel vybavený 3-kolíkovou prípojnou zástrčkou, zapojte kábel do uzemnenej 3-kolíkovkej zásuvky. Nedeaktivujte uzemňovací kolík napájacieho kábla, napríklad pripojením 2-kolíkového adaptéra. Uzemňovací kolík má dôležitú bezpečnostnú funkciu.



Likvidácia nepotrebného zariadenia používateľmi v súkromných domácnostiach v Európskej únii.

Tento symbol na produkte alebo na jeho balení indikuje, že tento produkt sa nesmie likvidovať spolu s iným odpadom z domácnosti. Namiesto toho je vašou povinnosťou zlikvidovať zariadenie určené do odpadu odovzdaním na určenom zbernom mieste na recykláciu elektrických a elektronických zariadení určených do odpadu.

Separovaný zber a recyklácia zariadenia určeného do odpadu v čase likvidácie pomôže zachovať prírodné zdroje a zabezpečiť jeho recykláciu spôsobom, ktorý chráni ľudské zdravie a životné prostredie. Ďalšie informácie o tom, kde môžete odovzdať zariadenie určené do odpadu na recykláciu, získate na miestnom mestskom úrade, v službe na likvidáciu domového odpadu alebo v obchode, kde ste produkt zakúpili.

Bezpečnostné informácie

- Pred nastavením monitora si pozorne prečítajte všetku dokumentáciu, ktorá bola dodaná spolu s balením.
- Nikdy nevystavujte monitor dažďu ani vlhkosti. Zabráňte tak nebezpečenstvu požiaru alebo úrazu elektrickým prúdom.
- Nikdy sa nepokúšajte otvoriť skrinku monitora. Nebezpečné vysoké napätie vnútri monitora môže mať za následok vážne fyzické zranenie.
- Ak je poškodený napájací zdroj, nepokúšajte sa ho opraviť sami. Obráťte sa na kvalifikovaného servisného technika alebo na predajcu.
- Pred použitím produktu sa uistite, že sú všetky káble správne pripojené a napájacie káble nie sú poškodené. Ak zistíte akékoľvek poškodenie, okamžite sa obráťte na predajcu.
- Na vetranie sú určené štrbiny a otvory na zadnej alebo hornej strane skrinky. Tieto štrbiny neblokujte. Nikdy neumiestňujte tento produkt do blízkosti radiátora alebo zdroj tepla ani nad ne, ak nie je zabezpečené riadne vetranie.
- Monitor by sa mal prevádzkovať len použitím typu zdroja napájania uvedeného na štítku. Ak si nie ste istí typom napájania domácnosti, obráťte sa na predajcu alebo miestnu energetickú spoločnosť.
- Použite vhodnú sieťovú zástrčku, ktorá vyhovuje miestnej norme pre napájanie.
- Nepreťažujte predlžovačky a predlžovacie káble. Preťaženie môže spôsobiť požiar alebo úraz elektrickým prúdom.
- Vyhnite sa prachu, vlhkosti a extrémnym teplotám. Monitor neumiestňujte na žiadne miesto, kde by mohol navlhnúť. Monitor umiestnite na stabilný povrch.
- Počas búrky s bleskami alebo ak sa zariadenie nebude dlhší čas používať, odpojte ho zo siete. Týmto spôsobom ochránite monitor pred poškodením v dôsledku prepätia v elektrickej sieti.
- Do otvorov na skrinke monitora nikdy nestrkajte žiadne predmety ani nevyliievajte žiadne tekutiny.
- Na zabezpečenie uspokojivej prevádzky používajte monitor len s počítačmi uvedenými v zozname UL, ktoré majú príslušne nakonfigurované zásuvky s označením 100 ~ 240 V AC.
- Zásuvka musí byť nainštalovaná v blízkosti zariadenia a musí byť ľahko dostupná.
- Ak sa vyskytnú technické problémy s monitorom, obráťte sa na kvalifikovaný servis.

- Pred pripojením sieťovej zástrčky k elektrickej sieti zabezpečte uzemnenie. Pri odpojovaní uzemňovacieho pripojenia sa uistite, že sa odpojíte po vytiahnutí sieťovej zástrčky zo siete.

UPOZORNENIE

Používanie iných ako špecifikovaných slúchadiel môže mať za následok stratu sluchu v dôsledku nadmerného akustického tlaku.

*Funkcia viacnásobného zobrazenia/ viacnásobného ovládania tohto produktu je k dispozícii len pre zariadenia so systémom Android. Keďže systém iOS túto funkciu nepodporuje, používatelia by si mali vybrať príslušnú funkciu podľa systému svojho zariadenia, aby sa zabezpečil čo najlepší zážitok z používania.

Simplified EU Declaration of Conformity

ASUSTek Computer Inc. hereby declares that this device is in compliance with the essential requirements and other relevant provisions of Directive 2014/53/EU. Full text of EU declaration of conformity is available at <https://www.asus.com/support/>

The WiFi operating in the band 5150-5350MHz shall be restricted to indoor use for countries listed in the table below:

Déclaration simplifiée de conformité de l'UE

ASUSTek Computer Inc. déclare par la présente que cet appareil est conforme aux critères essentiels et autres clauses pertinentes de la directive 2014/53/EU. La déclaration de conformité de l'UE peut être téléchargée à partir du site internet suivant : <https://www.asus.com/support/>.

Dans la plage de fréquence 5150-5350 MHz, le Wi-Fi est restreint à une utilisation en intérieur dans les pays listés dans le tableau ci-dessous:

Vereinfachte EU-Konformitätserklärung

ASUSTek COMPUTER INC erklärt hiermit, dass dieses Gerät mit den grundlegenden Anforderungen und anderen relevanten Bestimmungen der Richtlinie 2014/53/EU übereinstimmt. Der gesamte Text der EU-Konformitätserklärung ist verfügbar unter: <https://www.asus.com/support/>.

Der WLAN-Betrieb im Band von 5150-5350 MHz ist für die in der unteren Tabelle aufgeführten Länder auf den Innenbereich beschränkt:

Dichiarazione di conformità UE semplificata

ASUSTek Computer Inc. con la presente dichiara che questo dispositivo è conforme ai requisiti essenziali e alle altre disposizioni pertinenti con la direttiva 2014/53/EU. Il testo completo della dichiarazione di conformità UE è disponibile all'indirizzo: <https://www.asus.com/support/>.

L'utilizzo della rete Wi-Fi con frequenza compresa nell'intervallo 5150-5350MHz deve essere limitato all'interno degli edifici per i paesi presenti nella seguente tabella:

إعلان التوافق المبسط الصادر عن الاتحاد الأوروبي

تقر شركة ASUSTek Computer أن هذا الجهاز يتوافق مع المتطلبات الأساسية والأحكام الأخرى ذات الصلة الخاصة بتوجيه 2014/53/EU. يتوفر النص الكامل لإعلان التوافق الصادر عن الاتحاد الأوروبي على: <https://www.asus.com/support/>

يجب حصر استخدام WiFi العاملة بـ 5150-5350 ميغا هرتز على الاستخدام المنزلي للبلدان المدرجة بالجدول.

Опростена декларация за съответствие на ЕС

С настоящото ASUSTek Computer Inc. декларира, че това устройство е в съответствие със съществените изисквания и другите приложения постановления на свързаната Директива 2014/53/ЕС. Пълният текст на ЕС декларация за съвместимост е достъпен на адрес <https://www.asus.com/support/>.

WiFi, работеща в диапазон 5150-5350MHz, трябва да се ограничи до употреба на закрито за страните, посочени в таблицата по-долу:

Declaração de Conformidade UE Simplificada

ASUSTek Computer Inc. declara que este dispositivo está em conformidade com os requisitos essenciais e outras disposições relevantes relacionadas às diretivas 2014/53/UE. O texto completo da declaração de conformidade CE está disponível em <https://www.asus.com/support/>.

O WiFi operando na banda 5150-5350MHz deve ser restrito para uso interno para os países listados na tabela abaixo:

Pojednostavljena EU Izjava o sukladnosti

ASUSTek Computer Inc. ovim izjavljuje da je ovaj uređaj sukladan s bitnim zahtjevima i ostalim odgovarajućim odredbama direktive 2014/53/EU. Cijeli tekst EU izjave o sukladnosti dostupan je na <https://www.asus.com/support/>.

WiFi koji radi na opsegu frekvencija 5150-5350 MHz bit će ograničen na upotrebu u zatvorenom prostoru u zemljama na donjem popisu:

Zjednodušené prohlášení o shodě EU

Společnost ASUSTek Computer Inc. tímto prohlašuje, že toto zařízení splňuje základní požadavky a další příslušná ustanovení směrnice 2014/53/ EU. Plné znění prohlášení o shodě EU je k dispozici na adrese <https://www.asus.com/support/>.

V zemích uvedených v tabulce je provoz sítě Wi-Fi ve frekvenčním rozsahu 5 150 - 5 350 MHz povolen pouze ve vnitřních prostorech:

Forenklet EU-overensstemmelseserklæring

ASUSTek Computer Inc. erklærer hermed at denne enhed er i overensstemmelse med hovedkravene og øvrige relevante bestemmelser i direktivet 2014/53/EU. Hele EU-overensstemmelseserklæringen kan findes på <https://www.asus.com/support/>.

Wi-Fi, der bruger 5150-5350 MHz skal begrænses til indendørs brug i lande, der er anført i tabellen:

Vereenvoudigd EU-conformiteitsverklaring

ASUSTek Computer Inc. verklaart hierbij dat dit apparaat voldoet aan de essentiële vereisten en andere relevante bepalingen van Richtlijn 2014/53/EU. De volledige tekst van de EU-conformiteitsverklaring is beschikbaar op <https://www.asus.com/support/>.

De WiFi op 5150-5350MHz zal beperkt zijn tot binnengebruik voor in de tabel vermelde landen:

Lihtsustatud EÜ vastavusdeklaratsioon

Käesolevaga kinnitab ASUSTek Computer Inc, et seade vastab direktiivi 2014/53/EÜ olulistele nõuetele ja teisteles asjakohastele sätetele. EL vastavusdeklaratsiooni täistekst on saadaval veebisaidil <https://www.asus.com/support/>.

Sagedusvahemikus 5150-5350 MHz töötava WiFi kasutamine on järgmistes riikides lubatud ainult siseruumides:

Eurooppa - EY:n vaatimustenmukaisuusvakuutus

ASUSTek Computer Inc. ilmoittaa täten, että tämä laite on direktiivin 2014/53/EU olennaisten vaatimusten ja muiden asiaankuuluvien lisäysten mukainen. Koko EY:n vaatimustenmukaisuusvakuutuksen teksti on luettavissa osoitteessa <https://www.asus.com/support/>.
5 150 - 5 350 MHz:in taajuudella toimiva WiFi on rajoitettu sisäkäyttöön taulukossa luetuissa maissa:

تبعیت از نسخه ساده شده بیانیته اتحادیه اروپا

ASUSTek Computer Inc در اینجا اعلام می کند که این دستگاه با نیازهای اساسی و سایر مقررات مربوط به بیانیته 2014/53/UE مطابقت دارد. متن کامل پیروی از این بیانیته اتحادیه اروپا در این آدرس موجود است: <https://www.asus.com/support/>

عملکرد 5150-5350 مگاهرتز برای WiFi باید برای استفاده در فضای داخل ساختمان برای کشورهای فهرست شده در جدول، محدود شود.

Απλοποιημένη Δήλωση Συμμόρφωσης ΕΕ

Διά του παρόντος η ASUSTek Computer Inc. δηλώνει ότι αυτή η συσκευή είναι σύμμορφη με τις βασικές προϋποθέσεις και άλλες σχετικές διατάξεις της Οδηγίας 2014/53/ΕΕ. Το πλήρες κείμενο της δήλωσης συμμόρφωσης της ΕΕ είναι διαθέσιμο στη διεύθυνση <https://www.asus.com/support/>.

Το WiFi που λειτουργεί στη ζώνη 5150-5350MHz περιορίζεται για χρήση σε εσωτερικούς χώρους για τις χώρες που αναφέρονται στον παρακάτω πίνακα:

הצהרת תאימות רגולטורית מקוצרת עבור האיחוד האירופי

ASUSTek Computer Inc. מצהירה באת כי מכשיר זה תואם לדרשות החיוביות ולשאר הסעיפים הרלוונטיים של תקנה 2014/53/UE. ניתן לקרוא את הנוסח המלא של הצהרת התאימות הרגולטורית עבור האיחוד האירופי בכתובת: <https://www.asus.com/support/>

יש להגביל רשתות Wi-Fi הפועלות ברצועת התדרים 5150-5350MHz לשימוש בתוך מבנים סגורים בארצות המפורטות ברשימה הבאה:

Egyszerűsített EU megfeleléségi nyilatkozat

Az ASUSTek Computer Inc. ezennel kijelenti, hogy ez az eszköz megfelel az 2014/53/EU sz. irányelv alapvető követelményeinek és egyéb vonatkozó rendelkezéseinek. Az EU megfeleléségi nyilatkozat teljes szövegét a következő weboldalon tekintheti meg: <https://www.asus.com/support/>.

Az 5150-5350 MHz-es sávban működő Wi-Fi-t beltéri használatra kell korlátozni az alábbi táblázatban felsorolt országokban:

Pernyataan Kesesuaian UE yang Disederhanakan

ASUSTek Computer Inc. dengan ini menyatakan bahwa perangkat ini memenuhi persyaratan utama dan ketentuan relevan lainnya yang terdapat pada Petunjuk 2014/53/EU. Teks lengkap pernyataan kesesuaian EU tersedia di: <https://www.asus.com/support/>.

WiFi yang Beroperasi pada 5150-5350 MHz akan terbatas untuk penggunaan dalam ruangan di negara yang tercantum dalam tabel

Vienkāršota ES atbilstības paziņojums

ASUSTek Computer Inc. ar šo paziņo, ka šī ierīce atbilst Direktīvas 2014/53/ES būtiskajām prasībām un citiem citiem saistošajiem nosacījumiem. Pilns ES atbilstības paziņojuma teksts pieejams šeit: <https://www.asus.com/support/>.

Wi-Fi darbība 5150–5350 MHz ir jāierobežo lietošanai telpās valstīs, kuras norādītas tālāk.

Supraprastinta ES atitikties deklaracija

Šiame dokumente bendrovė „ASUSTek Computer Inc.“ pareiškia, kad šis prietaisas atitinka pagrindinius reikalavimus ir kitas susijusias Direktyvos 2014/53/ES nuostatas. Visas ES atitikties deklaracijos tekstas pateikiamas čia: <https://www.asus.com/support/>.

Toliau nurodytose šalyse „WiFi“ ryšiu, veikiančiu 5 150–5 350 MHz dažnio juostoje, galima naudotis tik patalpose:

Forenklet EU-samsvarserklæring

ASUSTek Computer Inc. erklærer herved at denne enhet er i samsvar med hovedsaklige krav og andre relevante forskrifter i direktivet 2014/53/EU. Fullstendig tekst for EU-samsvarserklæringen finnes på: <https://www.asus.com/support/>.
Wi-Fi-området 5150–5350 MHz skal begrenses til innendørs bruk for landene som er oppført i tabellen:

Uproszczone deklaracja zgodności UE

Firma ASUSTek Computer Inc. niniejszym oświadczam, że urządzenie to jest zgodne z zasadniczymi wymogami i innymi właściwymi postanowieniami dyrektywy 2014/53/EU. Pełny tekst deklaracji zgodności UE jest dostępny pod adresem <https://www.asus.com/support/>.

W krajach wymienionych w tabeli działanie sieci Wi-Fi w paśmie 5150–5350 MHz powinno być ograniczone wyłącznie do pomieszczeń:

Declaração de Conformidade Simplificada da UE

A ASUSTek Computer Inc. declara que este dispositivo está em conformidade com os requisitos essenciais e outras disposições relevantes da Diretiva 2014/53/UE. O texto integral da declaração de conformidade da UE está disponível em <https://www.asus.com/support/>.

A utilização das frequências WiFi de 5150 a 5350MHz está restrita a ambientes interiores nos países apresentados na tabela:

Declarație de conformitate UE, versiune simplificată

Prin prezenta, ASUSTek Computer Inc. declară că acest dispozitiv este în conformitate cu reglementările esențiale și cu celelalte prevederi relevante ale Directivei 2014/53/UE. Textul complet al declarației de conformitate UE este disponibil la adresa <https://www.asus.com/support/>.

Pentru țările listate în tabelul de mai jos, rețelele WiFi care funcționează în banda de frecvență de 5.150-5.350 MHz trebuie utilizate doar în interior:

Pojednostavljena Deklaracija o usaglašenosti EU

ASUSTek Computer Inc. ovim izjavljuje da je ovaj uređaj usaglašen sa osnovnim zahtevima i drugim relevantnim odredbama Direktive 2014/53/EU. Ceo tekst Deklaracije o usaglašenosti EU dostupan je na lokaciji <https://www.asus.com/support/>.

WiFi koji radi u frekventnom opsegu od 5150 MHz do 5350 MHz ograničen je isključivo na upotrebu u zatvorenom prostoru za zemlje navedene u tabeli ispod:

Zjednodušené vyhlásenie o zhode platné pre EÚ

Spoločnosť ASUSTek Computer Inc. týmto vyhlasuje, že toto zariadenie je v súlade so základnými požiadavkami a ďalšími príslušnými ustanoveniami smernice č. 2014/53/EÚ. Plné znenie vyhlásenia o zhode pre EÚ je k dispozícii na lokalite <https://www.asus.com/support/>.

Činnosť WiFi v pásme 5150 - 5350 MHz bude obmedzená na použitie vo vnútornom prostredí pre krajiny uvedené v tabuľke nižšie:

Poenostavljena izjava EU o skladnosti

ASUSTek Computer Inc. tukaj izjavlja, da je ta naprava skladna s temeljnimi zahtevami in drugimi relevantnimi določili Direktive 2014/53/EU. Polno besedilo izjave EU o skladnosti je na voljo na <https://www.asus.com/support/>.

WiFi, ki deluje v pasovnem območju 5150–5350 MHz, mora biti v državah, navedenih v spodnjem seznamu, omejen na notranjo uporabo:

Declaración de conformidad simplificada para la UE

Por la presente, ASUSTek Computer Inc. declara que este dispositivo cumple los requisitos básicos y otras disposiciones pertinentes de la directiva 2014/53/EU. En <https://www.asus.com/support/> está disponible el texto completo de la declaración de conformidad para la UE.

La conexión WiFi con una frecuencia de funcionamiento de 5150-5350 MHz se restringirá al uso en interiores para los países enumerados en la tabla:

Förenklad EU-försäkran om överensstämmelse

ASUSTek Computer Inc. deklarerar härmed att denna enhet överensstämmer med de grundläggande kraven och andra relevanta bestämmelser i direktiv 2014/53/EU. Fullständig text av EU-försäkran om överensstämmelse finns på <https://www.asus.com/support/>.

WiFi som används 5150-5350 MHz kommer att begränsas för användning inomhus i de länder som anges i tabellen:

ประกาศเกี่ยวกับความสอดคล้องของสหภาพยุโรปแบบย่อ

ASUSTek Computer Inc. ขอประกาศในที่นี้ว่าอุปกรณ์นี้มีความสอดคล้องกับความต้องการที่จำเป็นและเงื่อนไขที่เกี่ยวข้องอื่น ๆ ของบทบัญญัติข้อกำหนด 2014/53/EU เนื้อหาที่สมบูรณ์ของประกาศความสอดคล้องกับ EU มีอยู่ที่ <https://www.asus.com/support/>

การทำงานของ WiFi ที่ 5150-5350MHz ถูกจำกัดให้ใช้ในอาคารสำหรับประเทศที่แสดงในตาราง

Basitleştirilmiş AB Uyumluluk Bildirimi

ASUSTek Computer Inc., bu aygıtın 2014/53/EU Yönergesinin temel gereksinimlerine ve diğer ilgili hükümlerine uygun olduğunu bildirir. AB uyumluluk bildiriminin tam metni şu adreste bulunabilir: <https://www.asus.com/support/>.

5150-5350 MHz arasındaki WiFi çalışması, tabloa listelenen ülkeler için iç mekân kullanımıyla kısıtlanacaktır.

Спрощена декларація про відповідність нормам ЄС

ASUSTek Computer Inc. заявляє, що цей пристрій відповідає основним вимогам та іншим відповідним вимогам Директиви 2014 / 53 / EU. Повний текст декларації відповідності нормам ЄС доступний на <https://www.asus.com/support/>.

Робота Wi-Fi на частоті 5150-5350 МГц обмежується використанням у приміщенні для країн, поданих у таблиці нижче:

UK

UKCA RF Output table (The Radio Equipment Regulations 2017)

Intel DCT11ZR2701 (Model: MS27UC) output power table:

Function	Frequency	Maximum Output Power (EIRP)
WiFi	2412-2472 MHz	19 dBm
	5150-5350 MHz	18 dBm
	5470-5725 MHz	18 dBm
	5725-5850 MHz	13 dBm
Bluetooth	2402-2480 MHz	8 dBm

* Receiver category 1

AT	BE	BG	CZ	DK	EE	FR
DE	IS	IE	IT	EL	ES	CY
LV	LI	LT	LU	HU	MT	NL
NO	PL	PT	RO	SI	SK	TR
FI	SE	CH	HR	UK (NI)		



Starostlivosť a čistenie

- Pred zdvihnutím alebo premiestnením monitora je lepšie odpojiť káble a napájací kábel. Pri polohovaní monitora dodržiavajte správne techniky zdvíhania. Pri zdvíhaní alebo prenášaní monitora uchopte okraje monitora. Monitor nezdvíhajte za stojan ani za kábel.
- Čistenie. Vypnite monitor a odpojte napájací kábel. Povrch monitora čistite neabrazívnou handričkou, ktorá nezanecháva vlákna. Odolné škvrnky možno odstrániť handričkou navlhčenou jemným čistiacim prostriedkom.
- Nepoužívajte čistiaci prostriedok obsahujúci alkohol alebo acetón. Používajte čistiaci prostriedok určený na použitie s LCD displejom. Nikdy nestriekajte čistiaci prostriedok priamo na obrazovku, pretože by mohol kvapkať dovnútra monitora a spôsobiť úraz elektrickým prúdom.

Nasledujúce príznaky sú pri monitore normálne:

- Obrazovka môže počas prvého používania blikať kvôli povahe žiarivkového svetla. Monitor vypnite pomocou vypínača a potom opätovne ho zapnite, aby ste sa presvedčili, že blikanie prestalo.
- V rámci obrazovky môžete nájsť miesta s mierne nevyváženým jasom, a to v závislosti na vzore pracovnej plochy, ktorý používate.
- Keď sa ten istý obraz zobrazuje niekoľko hodín, po prepnutí obrazu môže zostať následný obraz predchádzajúcej obrazovky. Obrazovka sa pomaly obnoví alebo môžete vypnúť vypínač na niekoľko hodín.
- Keď obrazovka sčernie, bliká alebo už nefunguje, obráťte sa na predajcu alebo servisné stredisko, aby ju opravili. Obrazovku neopravujte svojpomocne!

Konvencie použité v tejto príručke



UPOZORNENIE: Informácie na zabránenie zranenia pri pokuse o dokončenie úlohy.



VÝSTRAHA: Informácie na zabránenie poškodenia komponentov pri pokuse o dokončenie úlohy.



DÔLEŽITÉ: Informácie, ktoré **MUSÍTE** dodržiavať pri dokončení úlohy.



POZNÁMKA: Tipy a ďalšie informácie, ktoré pomáhajú pri dokončení úlohy.

Kde nájdete ďalšie informácie

Ďalšie informácie a aktualizácie produktov a softvéru nájdete v nasledujúcich zdrojoch.

1. Webové stránky spoločnosti ASUS

Webové stránky spoločnosti ASUS na celom svete poskytujú aktualizované informácie o hardvérových a softvérových produktoch spoločnosti ASUS. Pozri <http://www.asus.com>

2. Voliteľná dokumentácia

Balenie produktu môže obsahovať voliteľnú dokumentáciu, ktorú mohol pridať predajca. Tieto dokumenty nie sú súčasťou štandardného balenia.

Služby spätného prevzatia

Programy recyklácie a spätného prevzatia spoločnosti ASUS vychádzajú z nášho záväzku dodržiavať najvyššie štandardy ochrany životného prostredia. Veríme, že svojim zákazníkom poskytneme riešenia, ktoré im umožnia zodpovedne recyklovať naše produkty, batérie a ďalšie komponenty, ako aj obalové materiály. Podrobné informácie o recyklácii v rôznych regiónoch nájdete na stránke <http://csr.asus.com/english/Takeback.htm>.

Informácie o produkte pre energetický štítok EÚ



MS27UC

1.1 Vitajte!

Ďakujeme, že ste si zakúpili LCD monitor ASUS®!

Najnovší širokouhľý LCD monitor od spoločnosti ASUS poskytuje ostrejšie, širšie a jasnejšie zobrazenie a množstvo funkcií, ktoré zvyšujú váš zážitok zo sledovania.

Vďaka týmto funkciám si môžete vychutnať pohodlie a nádherný vizuálny zážitok, ktorý vám monitor prináša!

1.2 Obsah balenia

Skontrolujte, či v balení nájdete nasledujúce položky:

- ✓ LCD monitor
- ✓ Základňa monitora
- ✓ Stojan na monitor
- ✓ Stručná úvodná príručka
- ✓ Záručný list
- ✓ 1 x napájací kábel
- ✓ 1 x kábel HDMI
- ✓ 1 x kábel DP (Voliteľné)
- ✓ 1 x kábel typu C
- ✓ 1 x diaľkové ovládanie
- ✓ 2 x batéria

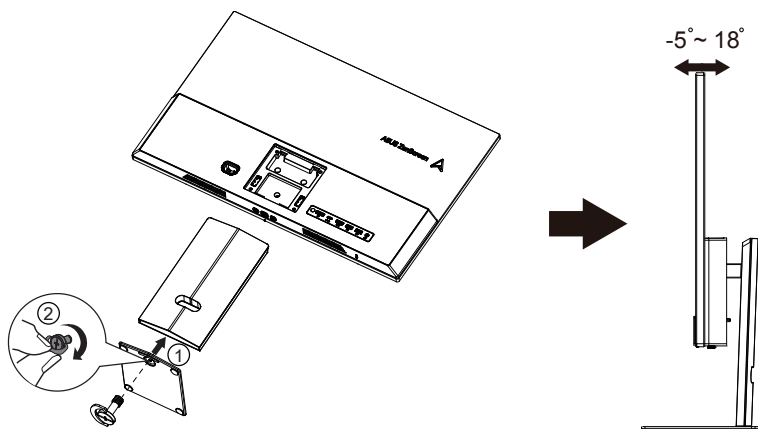


-
- Ak je niektorá z uvedených položiek poškodená alebo chýba, okamžite kontaktujte predajcu.
-

1.3 Zostavenie monitora

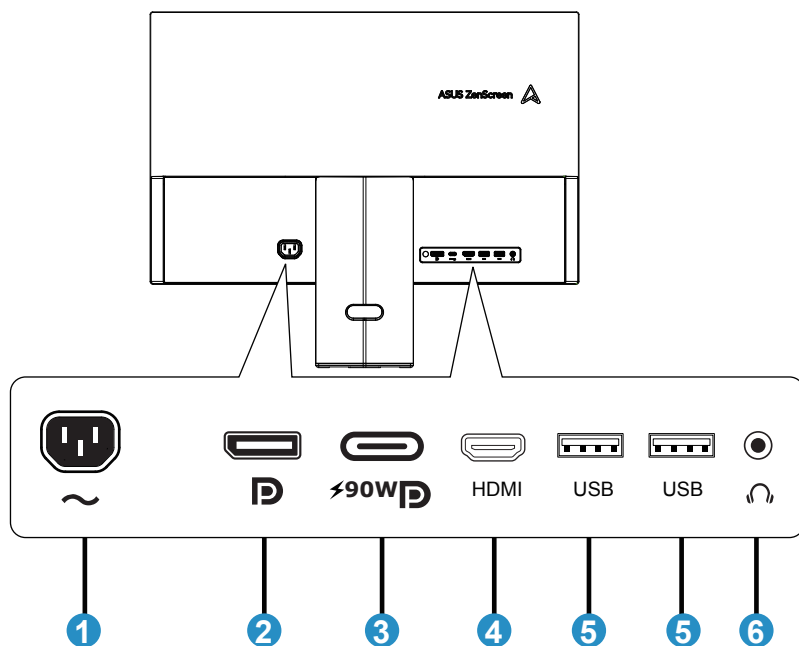
Zostavenie monitora:

1. Položte monitor na plochu na tkaninu na stole, potom pripevnite základňu k ramenu a upevnite ich pomocou skrutky, aby sa pevne spojili. Skrutku môžete ľahko utiahnuť prstami.
2. Nastavte monitor do uhla, ktorý vám najviac vyhovuje.



1.4 Pripojenie káblov

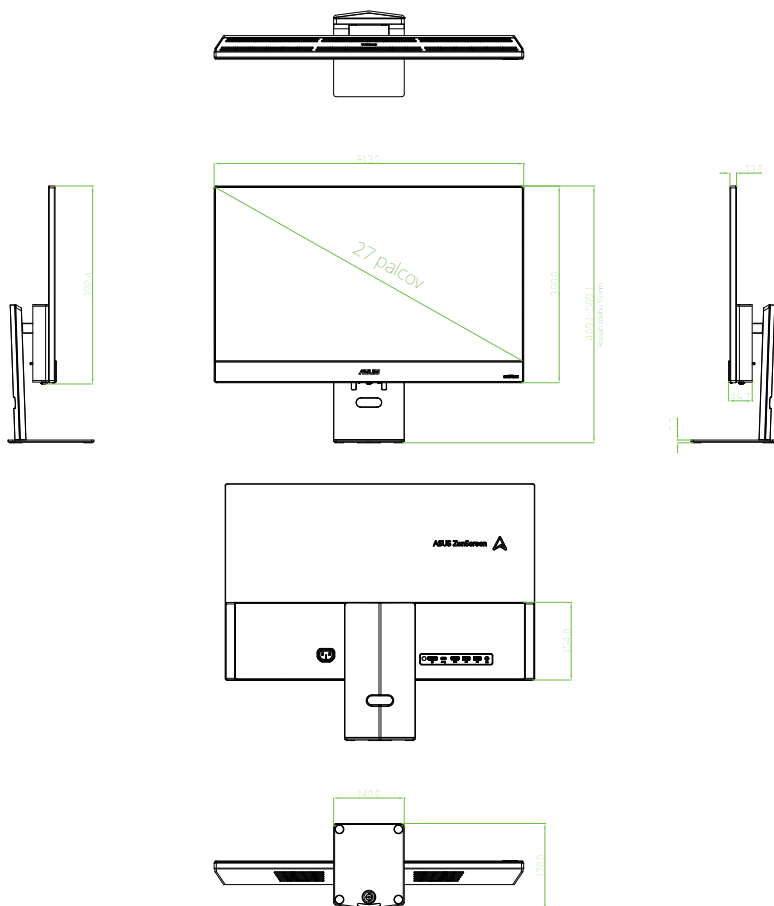
1.4.1 Zadná časť LCD monitora



1. Port AC-IN
2. Port DP1.4
3. Port typu C (PD 90 W)
4. Port HDMI2.0
5. Port USB2.0
6. Port na slúchadlá

1.4.2 Obrázok so šiestimi stranami

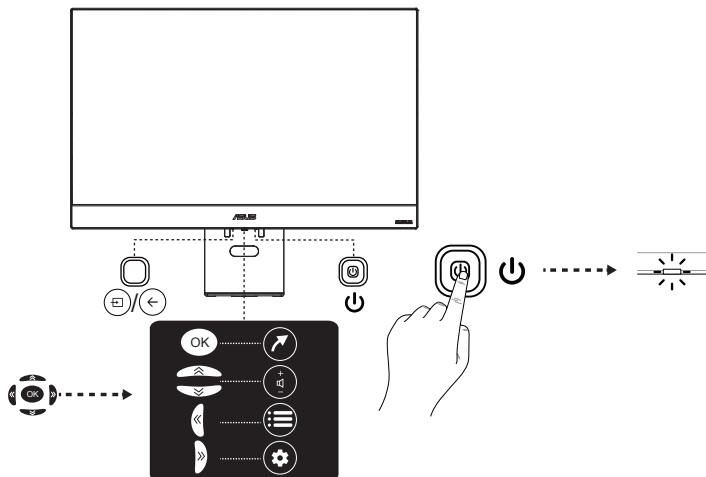
JEDNOTKA: mm (palce)










1.5 Predstavenie monitora

1.5.1 Používanie ovládacieho tlačidla

Pomocou ovládacieho tlačidla v zadnej časti monitora môžete upraviť nastavenia obrazu.



Ikony pre 7 tlačidiel	Popis funkcie	Pri možnostiach ponuky skratiek, vstupného zdroja, displeja a zvuku, nastaveniach monitora <prepínače funkcie tlačidla>
 Napájanie	Napájanie (samostatné tlačidlo)	<Napájanie>
 Výber vstupu	Prepínač vstupu zdroja (samostatné tlačidlo)	Krátke stlačenie <Späť> Dlhé stlačenie <UKONČIŤ OSD>
	Ponuka skratiek (stredné tlačidlo 5-tlačidlového joysticku)	<OK>
	Zvýšenie hlasitosti (tlačidlo nahor 5-tlačidlového joysticku)	<Nahor>
	Zníženie hlasitosti (tlačidlo nadol 5-tlačidlového joysticku)	<Nadol>
	Displej a zvuk (tlačidlo vľavo 5-tlačidlového joysticku)	<Vľavo>
	Nastavenie monitora (tlačidlo vpravo 5-tlačidlového joysticku)	<Vpravo>

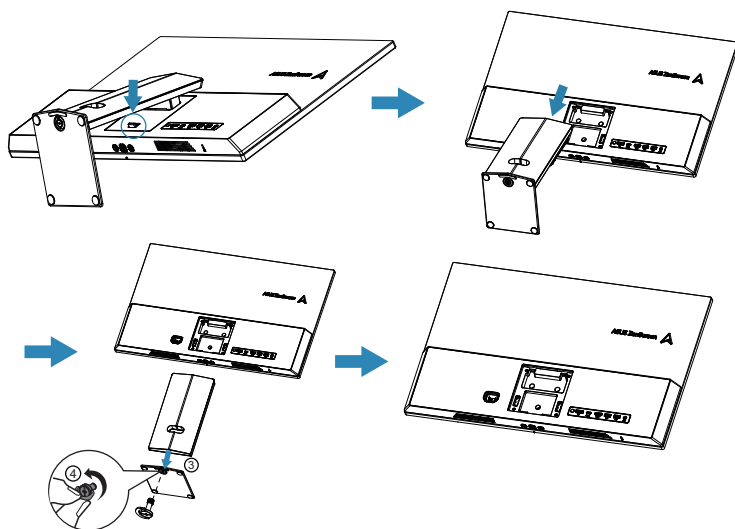
2.1 Odpojenie ramena/stojana (pre nástenný držiak VESA)

Odnímateľný stojan tohto monitora je špeciálne navrhnutý pre nástenný držiak VESA.

Odpojenie ramena/stojana



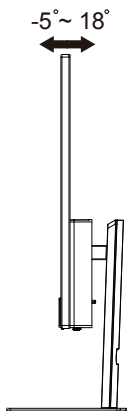
- Odporúčame, aby ste povrch stola zakryli mäkkou tkaninou, aby ste zabránili poškodeniu monitora.



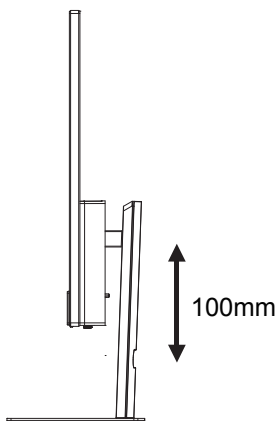
- Súprava nástenného držiaka VESA (100 x 100 mm) sa kupuje samostatne.
- Používajte len držiak na montáž na stenu s označením UL s minimálnou hmotnosťou/zatážením 24 kg (veľkosť skrutky: 4 x M4 x 10 mm).

2.2 Nastavenie monitora

- Na optimálne sledovanie odporúčame pozerat' sa na celú plochu monitora a potom monitor nastaviť do uhla, ktorý vám najviac vyhovuje.
- Držte stojan, aby ste zabránili pádu monitora pri zmene jeho uhla.
- Uhol monitora môžete nastaviť v rozsahu od $+18^\circ$ do -5°



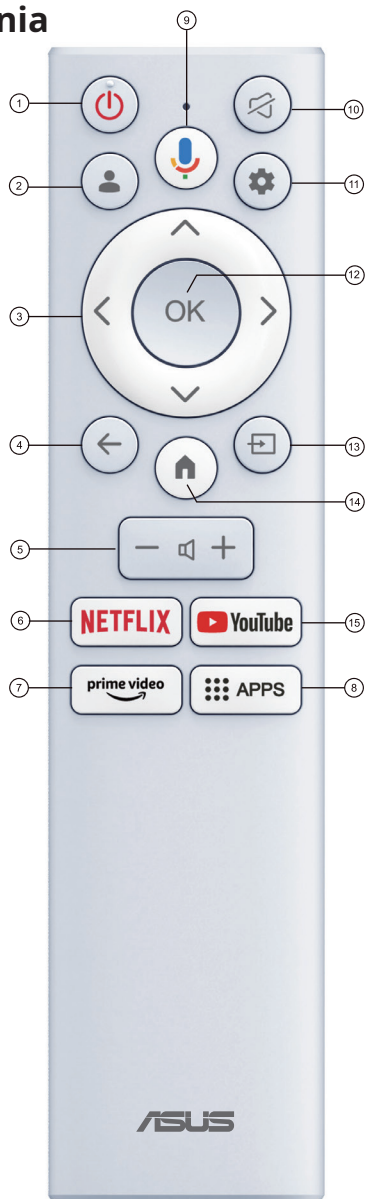
- Výšku monitora môžete nastaviť v rozsahu 0 – 100 mm.



Je normálne, že sa monitor počas nastavovania uhla pohľadu mierne chveje.

3.1 Tlačidlá diaľkového ovládania

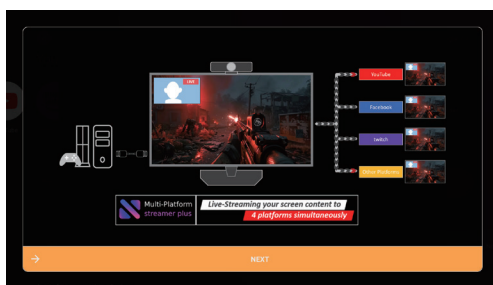
- 1 NAPÁJANIE** (Tlačidlo zap./vyp.) Slúži na zapnutie alebo vypnutie monitora.
- 2**  Otvorenie stránky prihlásenia alebo prepnutie účtu Google.
- 3**  (Smerové tlačidlá nahor, nadol, doľava a doprava) Zvýraznenie rozličných položiek v systéme ponuky a nastavenie ovládacích prvkov ponuky.
- 4 NASPÄŤ**  Ukončenie ponuky a návrat do predchádzajúcej ponuky.
- 5 Hlasitosť**  Ovládanie hlasitosti.
- 6 NETFLIX** Otvorenie domovskej stránky služby NETFLIX.
- 7**  Otvorenie domovskej stránky služby Prime Video.
- 8 APPS** Otvorenie domovskej stránky obchodu APPS.
- 9**  Zapnutie funkcie hlasu Bluetooth. (K dispozícii len vtedy, keď je sieťové pripojenie normálne.)
- 10 STLMIŤ ZVUK**  Stlmenie alebo zrušenie stlmenia zvuku.
- 11**  Vstup do nastavení používania monitora.
- 12 OK** Potvrdenie voľby.
- 13 ZDROJ**  Vstup do rozhrania výberu zdroja.
- 14 DOMOV**  Otvorenie domovskej stránky inteligentného monitora.
- 15 YouTube** Otvorenie hlavnej stránky služby YouTube.



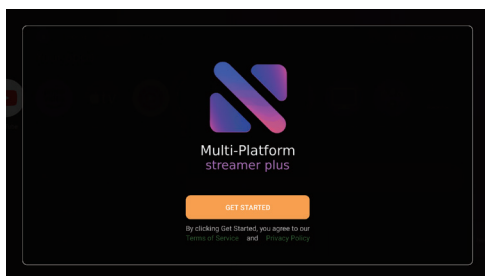
3.2 Používateľská príručka pre multiplatformový streamer Plus

1. Multi-Platform streamer plus (Multiplatformový streamer plus) podporuje živé streamovanie na štyroch streamovacích platformách. Pred použitím aplikácie prejdite na nasledujúcu webovú stránku a aktivujte si účet na živé streamovanie.

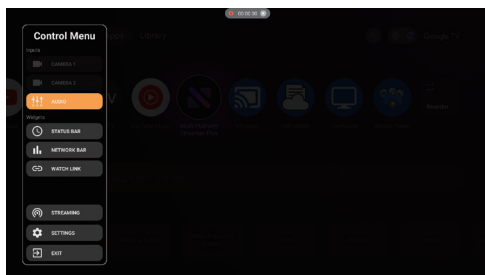
Streamovacia platforma	Webová stránka
YouTube	https://www.youtube.com/
Facebook	https://www.facebook.com/
Twitch	https://www.twitch.tv/
Steam	https://help.steampowered.com/zh-tw/faqs/view/548FBC55-89EB-1BC8



2. Zobrazí sa stránka spustenia Multi-Platform streamer plus (Multiplatformový streamer plus).



3. Zobrazí sa Control Menu (Ponuka ovládania).



4. Potvrdenie nastavenia siete

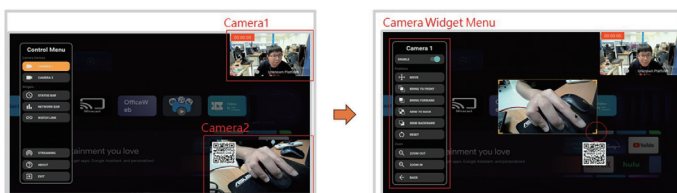
- Skontrolujte monitor, či je pripojený k sieti.

5. Potvrdenie nastavenia kamery

- Multi-Platform streamer plus (Multiplatformový streamer plus) podporuje najviac dve kamery s výstupom videa v rovnakom čase. Táto funkcia vás naučí, ako skontrolovať kameru a používať ďalšie funkcie pre kameru. Pomocou tlačidla kamery 1 a tlačidla kamery 2 skontrolujte, či je vaša kamera podporovaná a či výstupný graf zodpovedá očakávaniam.

6. Ako nastaviť kamery

- Aktivujte kameru prostredníctvom Control Menu (Ponuka ovládania).
- Používateľ môže presunúť, zmeniť veľkosť, zmeniť prekrytie miniaplikácie kamery prostredníctvom Camera Menu (Ponuka kamery) pomocou diaľkového ovládania, klávesnice alebo myši.



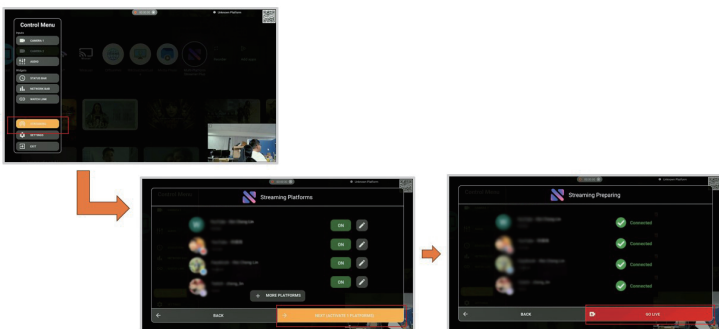
7. Pridanie viacerých platformí

- Kliknite na ponuku „STREAMING“ (Streamovanie).
- Používateľ môže pridať rôzne sociálne účty pomocou mobilného telefónu.



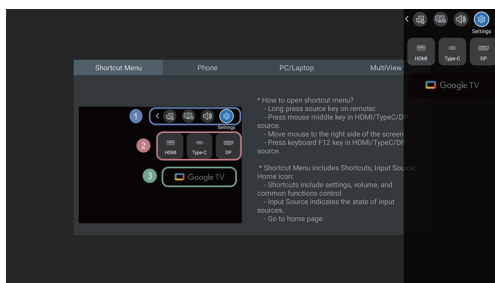
8. Ako spustiť živé streamovanie

- Kliknite na ponuku „STREAMING“ (Streamovanie).
- Vyberte platformy na živé streamovanie.
- PREHRÁVAJTE NAŽIVO!



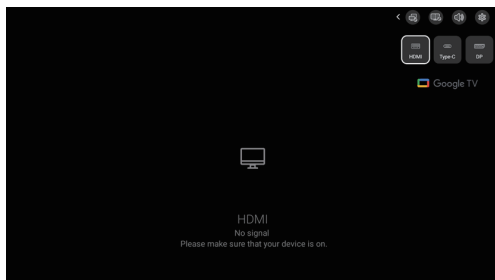
3.3 Ponuka skratiek

Shortcut Menu (Ponuka skratiek) zlepšuje najmä pohodlie ovládania. Medzi funkcie patria ikony Shortcut Menu (Ponuka skratiek), vstupné zdroje a obľúbené aplikácie. Na tejto stránke nájdete pokyny na používanie Shortcut Menu (Ponuka skratiek) v prípade súpravy inteligentného monitora.



- Ikony Shortcut Menu (Ponuka skratiek) obsahujú používateľskú príručku a ovládanie bežných funkcií... atď.
- Vstupný zdroj označuje stav vstupných zdrojov.
- Prejdite na spúšťačom programe Google.

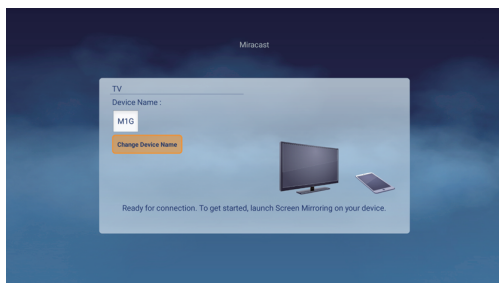
Keď ikona vstupu stmavne, znamená to, že vstupný zdroj nie je pripojený; naopak, keď sa signál rozjasní, znamená to, že je k dispozícii zdroj vstupného signálu. Používatelia môžu tiež kliknutím na ikony prepínať zdroje signálu.



3.4 Miracast

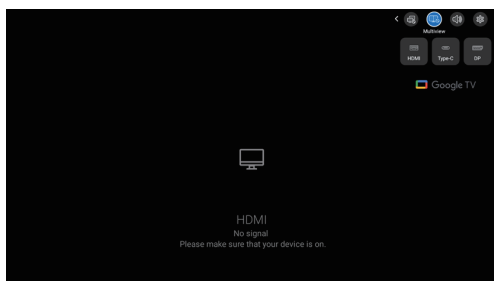
Bezdrôtové zrkadlenie obrazovky z mobilného telefónu:

- Pred použitím funkcie Miracast sa prihláste do svojho účtu Google.
- Funkciu Miracast nájdete v spúšťačom programe Google.

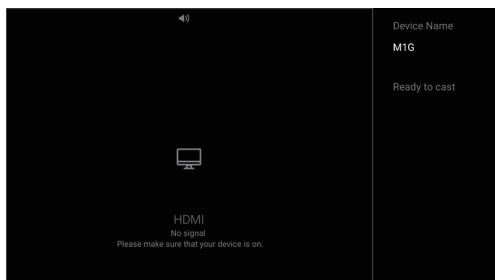


3.5 Viacnásobné zobrazenie

1. Ak chcete aktivovať ikony Multi View (Viacnásobné zobrazenie), použite Shortcut Menu (Ponuka skratiek).
2. Vstupný zdroj zásuvného modulu (HDMI/USB-C/DP), vstupný signál na obrazovke hlavného zdroja.



3. Použite mobilný telefón na zrkadlenie obrazu na vedľajšiu obrazovku platformy pomocou funkcie Miracast.
Poznámka. Vyberte názov zariadenia platformy vo vyhľadávaní Miracast. Názov zariadenia nájdete v časti „Android Settings -> System -> About -> Device name“ (Nastavenia systému Android -> Systém -> O systéme -> Názov zariadenia).



4. Zobrazenie zamerania sa zobrazí pri zapnutom režime viacnásobného zobrazenia, na dvoch stranách deliaceho okna sú štyri ikony. Na každej strane sú dve ikony a znamenajú ovládanie myši/klávesnice a zameranie zvuku. Ako otvoriť zobrazenie zamerania vo viacnásobnom zobrazení.

Dialkové ovládanie:

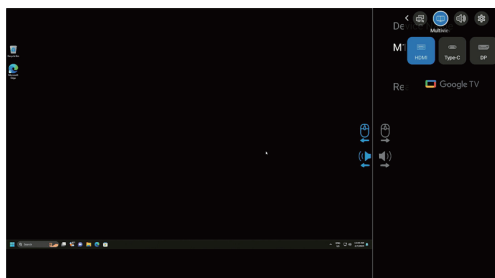
>Dlhé stlačenie vstupného zdroja

Myš počítača:

>Presuňte myš počítača na pravú alebo hornú stranu obrazovky.

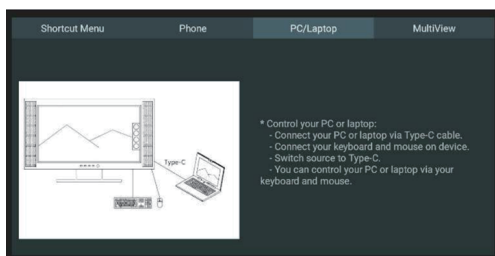
>Kliknite stredným tlačidlom myši počítača v zdroji HDMI/typ C/DP.

- Používatelia môžu pomocou modrých ikon zistiť, či je aktuálne ovládanie myši/klávesnice a zameranie hlasitosti na obrazovke vľavo alebo vpravo.
- Používatelia si môžu vybrať, či chcú ovládať ľavú alebo pravú obrazovku prostredníctvom zobrazenia zamerania a či zvuk vystupuje zľava alebo sprava.



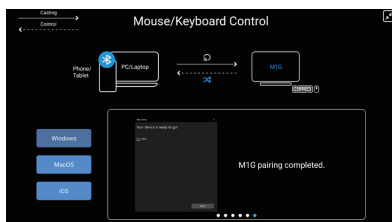
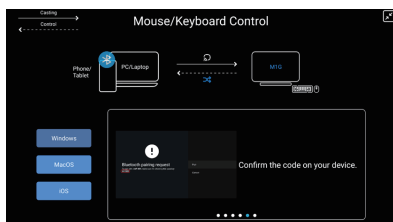
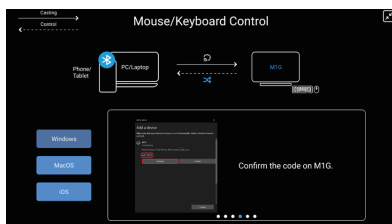
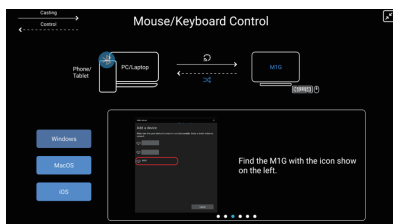
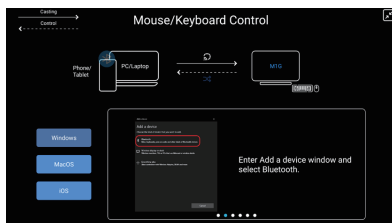
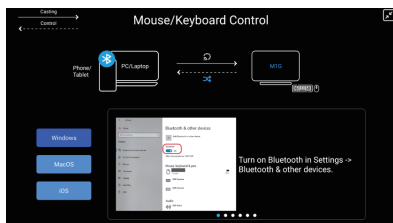
Spätné ovládanie myši a klávesnice môže byť aktívne prostredníctvom kábla HDMI/DP/typu C.

V prípade kábla typu C postupujte takto:



V prípade HDMI/DP postupujte takto:

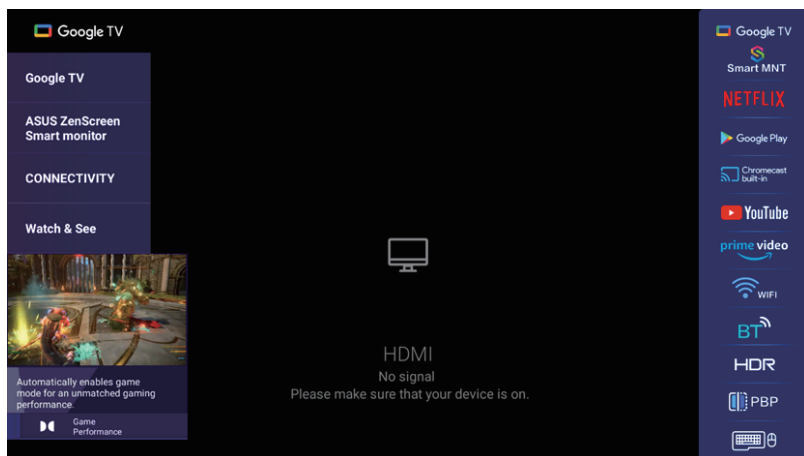
1. Uistite sa, že je otvorená časť Settings – Monitor – Keyboard/Mouse – Control Device (Nastavenia – Monitor – Klávesnica/myš – Ovládacie zariadenie).
2. Postupujte podľa časti Keyboard/Mouse – Add Device (Klávesnica/myš – Pridať zariadenie) a pripojte počítač a monitor pomocou funkcie Bluetooth.
3. Teraz môžete použiť bezdrôtovú/2,4 G myš a klávesnicu na spätné ovládanie počítača cez monitor.



3.6 Režim obchodu

Režim obchodu nájdete v časti „Settings -> System -> About -> Environment -> Shop“ (Nastavenia -> Systém -> O systéme -> Prostedie -> Obchod).

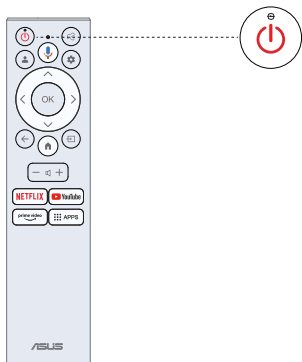
Režim obchodu v maloobchodnom prostredí je špecifické nastavenie určené na optimalizáciu výkonu displeja v obchodoch alebo výstavných priestoroch. Táto funkcia pomáha upútať pozornosť zákazníkov a zvýšiť predajný výkon.



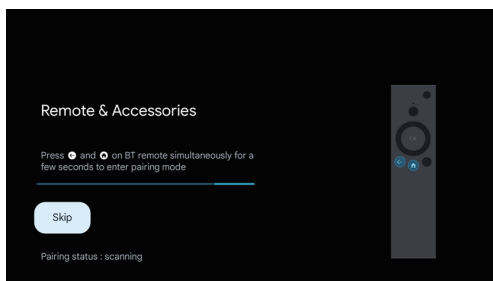
3.7 NASTAVENIE MONITORA (pomocou diaľkového ovládania)

Počiatkové nastavenie

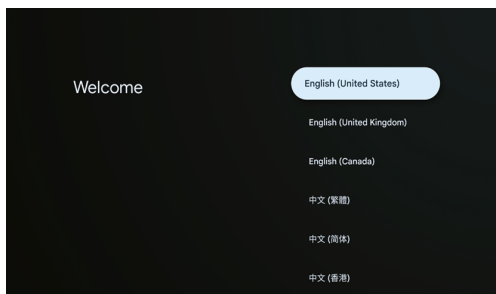
1. Stlačte tlačidlo napájania v hornej časti diaľkového ovládania.
Poznámka: Ovládacie prvky monitora sa nachádzajú na spodnej alebo bočnej strane monitora.
(Ak je monitor v stave spúšťania, môže byť potrebné dlhé stlačenie tlačidla napájania pod monitorom.)



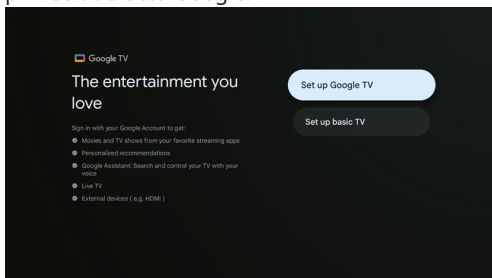
2. Najprv je potrebné spárovať diaľkové ovládanie s monitorom. Po úspešnom zadaní kódu môžete na ovládanie monitora používať diaľkové ovládanie Bluetooth.



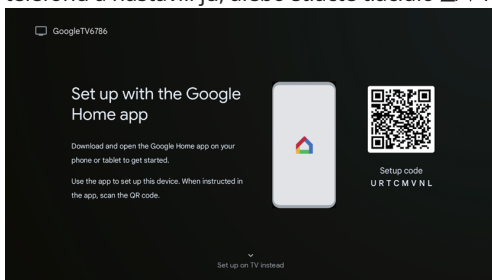
3. Stlačením tlačidla ▲/▼ vyberte jazyk systému a stlačením tlačidla OK potvrdte výber jazyka.



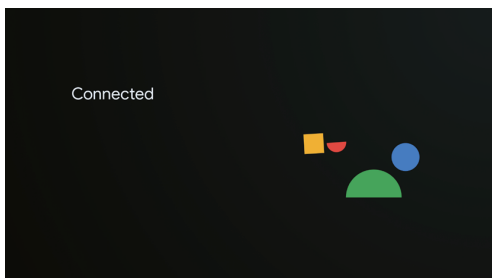
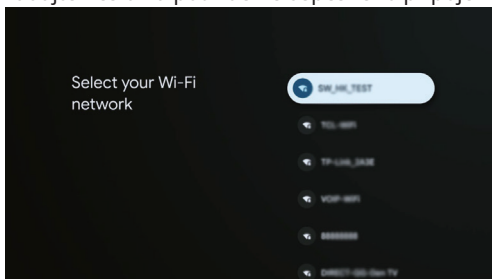
4. Stlačením tlačidla ▲/▼ nastavte monitor Google, ktorý sa musí prihlásiť do účtu Google pre službu Google, alebo základný monitor, ktorý sa nemusí prihlásiť do účtu Google.



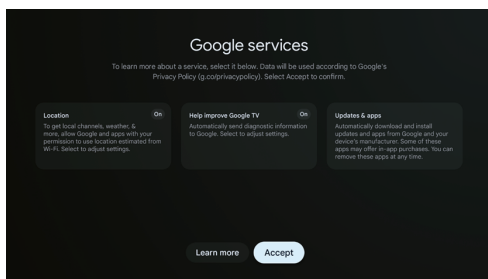
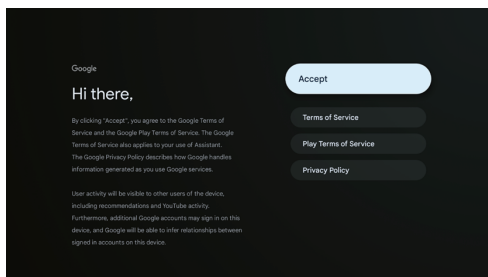
5. Naskenujte nastavovací kód, aby ste si stiahli aplikáciu Google Home do telefónu a nastavili ju, alebo stlačte tlačidlo ▲/▼ na nastavenie monitora.



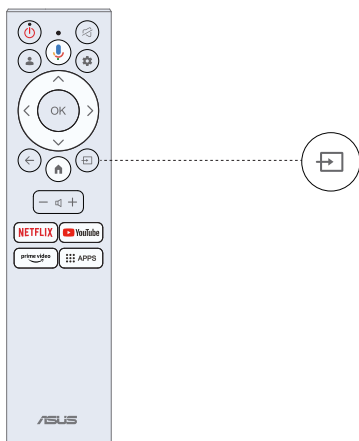
6. Stlačením tlačidla ▲/▼ vyberte sieť Wi-Fi na pripojenie, stlačte tlačidlo OK a zadajte heslo na potvrdenie úspešného pripojenia.



7. Prijatím podmienok služby Google na zlepšenie skúseností s produktom vyberte možnosť „Accept“ (Prijat), čím túto podmienku prijmete.



8. Ak chcete po dokončení nastavenia ukončiť službu monitor Google a získať prístup k inému komponentu, napríklad k notebooku, stlačte tlačidlo vstupu.



3.8 Riešenie problémov

Máte problémy?


Nemajte obavy, zvyčajne ide o jednoduché riešenie.

Neprehráva sa USB	Skontrolujte, či je pripojený pripojovací kábel USB a napájanie. Pevný disk nebol naformátovaný. Skontrolujte, či je disk USB kompatibilný a či sú podporované formáty multimedialných údajov.
Obraz je skreslený, makroblok, malý blok, bodky, pixelizácia atď.	Kompresia videoobsahu môže spôsobiť skreslenie najmä pri rýchlo sa pohybujúcich obrázkoch, ako sú športové a akčné filmy.
Šum z reproduktora	Skontrolujte pripojenie káblov, uistite sa, že videokábel nie je pripojený ku zvukovému vstupu. Nízka úroveň signálu môže spôsobiť skreslenie zvuku.
Monitor sa automaticky vypína	V časti „Settings“ (Nastavenia) > „Monitor“ skontrolujte, či je položka „Auto Switch Settings“ (Nastavenie automatického prepínania) nastavená na možnosť „On, go to sleep when no signal“ (Zapnuté, prejsť do režimu spánku, keď nie je signál). Je možné, že bol aktivovaný časovač spánku. Ak zo vstupu nie je približne 1 minútu žiadny signál, monitor sa vypne.
Monitor sa automaticky zapína	Skontrolujte, či je v ponuke Setup (Nastavenie) nastavená možnosť On (Zap.).
Obraz sa nezobrazuje na celej obrazovke	Pri zobrazovaní obsahu SD (4: 3) sa na kanáloch HD zobrazia čierne pruhy na každej strane. Čierne pruhy v hornej a dolnej časti sa zobrazia pri filmoch, ktoré majú pomer strán iný ako váš. Nastavte možnosť veľkosti obrazu na externom zariadení alebo na ktorom bude na celú obrazovku.

3.9 Špecifikácie

Model	MS27UC
Veľkosť panelu	27" (Š)
Max. rozlíšenie	3840 x 2160
Jas (typ.)	350 cd/m ²
Vnútorňý kontrastný pomer (typ.)	1000 : 1
Uhol pohľadu (CR > 10)	178°(V)/178°(H)
Farby displeja	1,07 B
Doba odozvy	5 ms (GTG)
Zvuk z HDMI	Áno
Vstup HDMI	Áno
Slúchadlá	Áno
Spotreba energie pri zapnutí	< 26 W
Poznámka	Štandard Energy star 8.0
Farby šasi	Strieborná
Režim úspory energie	< 0,5 W
Režim vypnutia napájania	< 0,3 W
Naklonenie	-5° ~ 18°
Montáž na stenu VESA	Áno (100 x 100 mm)
Fyz. Rozmery so stojanom (Š x V x H)	613,5 mm x (409 ~ 509 mm) x 170 mm
Fyz. Rozmery bez stojana (Š x V x H) (pre nástenný držiak VESA)	613,5 mm x 390 mm x 46,7 mm
Rozmery skrinky (Š x V x H)	688 mm x 148 mm x 469 mm
Čistá hmotnosť (pribl.)	6,1 kg
Hrubá hmotnosť (pribl.)	8,8 kg
Menovité napätie	100 ~ 240 V AC, 50/60 Hz 2,0 A
Teplota	0 ~ 40 %
Vlhkosť	20 ~ 80 %

4.1 Riešenie problémov (časté otázky)

Problém	Možné riešenie
Kontrolka napájania LED nesvieti	<ul style="list-style-type: none">• Stlačením tlačidla  skontrolujte, či je monitor v zapnutom režime.• Skontrolujte, či je napájací kábel správne pripojený k monitoru a k elektrickej zásuvke.
Kontrolka napájania LED svieti nabiele a na obrazovke nie je žiadny obraz	<ul style="list-style-type: none">• Skontrolujte, či sú monitor a počítač v zapnutom režime.• Skontrolujte, či je signálový kábel správne pripojený k monitoru a počítaču.• Skontrolujte signálový kábel a uistite sa, že žiadny z kolíkov nie je ohnutý.• Pripojte počítač k inému dostupnému monitoru a skontrolujte, či počítač správne funguje.
Obraz na obrazovke je príliš svetlý alebo tmavý	<ul style="list-style-type: none">• Upravte nastavenia kontrastu a jasu prostredníctvom OSD.
Obraz na obrazovke sa odráža alebo je v obraze prítomný vlnovitý vzor	<ul style="list-style-type: none">• Skontrolujte, či je signálový kábel správne pripojený k monitoru a počítaču.• Premiestnite elektrické zariadenia, ktoré môžu spôsobovať elektrické rušenie.
Obraz na obrazovke má farebné chyby (biela nevyzerá ako biela)	<ul style="list-style-type: none">• Skontrolujte signálový kábel a uistite sa, že žiadny z kolíkov nie je ohnutý.• Vykonajte resetovanie prostredníctvom OSD.• Upravte nastavenia farieb R/G/B alebo vyberte teplotu farieb prostredníctvom OSD.
Žiadny zvuk alebo slabý zvuk	<ul style="list-style-type: none">• Skontrolujte, či je zvukový kábel správne pripojený k monitoru.• Upravte nastavenia hlasitosti monitora aj počítača.• Skontrolujte, či je ovládač zvukovej karty počítača správne nainštalovaný a aktivovaný.• Uistite sa, že zdroj zvuku je v ponuke OSD správny.

4.2 Zoznam podporovaných časovaní

Rozlíšenie	H (kHz)	V (Hz)
640 x 480 pri 60 Hz	31,469	59,94
720 x 480 pri 60 Hz	31,469	59,94
720 x 576 pri 50 Hz	31,25	50
800 x 600 pri 60 Hz	37,879	60,317
1024 x 768 pri 60 Hz	48,363	60,006
1280 x 720 pri 50 Hz	37,5	50
1280 x 720 pri 60 Hz	45	60
1280 x 960 pri 60 Hz	60	60
1280 x 1024 pri 60 Hz	63,981	60,02
1600 x 1200 pri 60 Hz	75	60
1920 x 1080 pri 24 Hz	27	24
1920 x 1080 pri 25 Hz	28,125	25
1920 x 1080 pri 30 Hz	33,75	30
1920 x 1080 pri 50 Hz	56,25	50
1920 x 1080 pri 60 Hz	67,5	60
2560 x 1440 pri 60 Hz	88,787	59,951
2880 x 2160 pri 30 Hz iba pre HDMI 1.4	65,707	29,99
2880 x 2160 pri 60 Hz	133,306	59,994
3840 x 2160 pri 24 Hz	54	24
3840 x 2160 pri 25 Hz	56,25	25
3840 x 2160 pri 30 Hz	67,5	30
3840 x 2160 pri 50 Hz	112,5	50
3840 x 2160 pri 60 Hz	135	60

Poznámka:

1. Zobrazenie výstražného hlásenia „Signal unsupported“ (Signál nie je podporovaný).

Keď je vertikálna frekvencia vyššia ako 60 Hz alebo nižšia ako 24 Hz, displej je čierny a zobrazí sa výstražné hlásenie „Signal unsupported“ (Signál nie je podporovaný). (Niektoré časovania videa platia len pre 50 Hz signály.)